

«Детский Нобель»



Отражение японской мифологии в искусстве аниме

Автор:

Михайлова Стефания Ильинична

МОУ «Павловская СШ», 8 «б» класс

Библиотекарь - куратор:

Михайлова Елена Сергеевна

Ведущий библиотекарь отдела обслуживания читателей

Архангельская область, г.Каргополь, 2023г.

Популярность жанра аниме на сегодняшний день огромна. Поклонников персонажей аниме можно встретить среди воспитанников детского сада и, конечно же, среди подростков. Аниме смотрят, цитируют, устраивают косплеи, подражают по жизни.

Во многих успешных аниме создатели используют японскую мифологию в качестве источника вдохновения, или даже как основу для сюжета. Используя японские мифы в аниме, они часто переосмысливают их концепцию для того, чтобы превратить в медиа продукт, т.е. в более зрелищное событие. Но факт остается фактом: фольклор ловко вплетается авторами аниме в истории, тем самым рождая уникальные продукты. Нам стало интересно изучить взаимосвязь японской мифологии, как культурного наследия Японии и их воплощение в современных аниме.

Цель исследования – изучить специфику отражения японских мифов в аниме.

Для реализации цели намечены следующие задачи:

1. дать определению понятию «миф»
2. познакомиться с основными японскими мифами
3. соотнести мифы с известными популярными аниме
4. разработать анкету и провести с ее помощью опрос сверстников
5. обработать результаты и описать их
6. сделать выводы по результатам исследования и по работе в целом.

Гипотеза: подростки недостаточно хорошо знакомы с японской мифологией, при этом активно смотрят аниме.

Миф (от др.-греч. μῦθος - речь, слово; сказание, предание) - повествование, передающее представления людей о мире, месте человека в нём, о происхождении всего сущего, о богах. Конечно, мифы всегда не только объясняли происхождение всего сущего, но и давали наставления людям, учили нравственности. В мифах отражались религиозные представления народа, научные знания. Важно, что не все явления разные народы объясняли одинаково.

Японская мифология – сформировавшаяся с древности система верований жителей Страны восходящего солнца. Систематизированные сакральные знания сформированы с учетом устоев религий буддизма, синтоизма,

традиционных верований. Японские боги древности известны в современности благодаря антологиям «Кодзики», «Нихон секи».

Синто́изм (*синто.*; «путь Богов») традиционная политеистическая религия Японии, основанная на анимистических верованиях древних японцев. Объектами поклонения являются многочисленные божества и души умерших, называемые «ками». Особенной частью традиции является поклонение природным объектам, за каждым из которых стоит свой ками. Синтоисты взаимодействуют с ками через молитвы и подношения. Ками - это слово обычно переводится на русский как «божество» или «бог», «богиня», однако природа ками отличается от понимания бога в монотеизме. Это понятие объединяет в себе как персонифицированных, индивидуальных божеств, так и безымянных духов. Духовная сущность ками может проявляться не только в объектах, но и явлениях, таких как землетрясения, эпидемии, засухи и т. д.

Устройство социума, семьи подчинено конфуцианским идеям, путь Дао определяет связь человека и природы, буддизм рассказывает о роли личности в государстве, а синтоизм, сформированный на основе старинных мифов, определяет место индивида в мире. Для синтоизма первоочередная задача заключается в том, что человек живет в гармонии с природой.

Основные понятия и принципы японской мифологии: чистота физическая и духовная; физическое благополучие; продовольствие и плодородие; семейная и родовая солидарность; подчинение личности группе; почтение природы; все в мире имеет потенциал как для хорошего, так и для плохого; душа мертвых может влиять на жизнь, прежде чем она присоединяется к коллективному Ками своих предков.

В ходе практического исследования нами была разработана анкета, в которой мы планировали узнать об осведомленности подростков о понятии «миф», о японской мифологии, а также получить представление о популярности современных аниме. В опросе приняли участие 100 подростков от 13 до 15 лет из разных школ города Каргополя Архангельской области. 51 девочка и 49 мальчиков. Результаты можно увидеть в диаграммах в Приложении. Опишем

результаты. В первом вопросе мы хотели узнать как мои сверстники понимают- что такое миф вообще. Наиболее частый ответ и у мальчиков, и у девочек, что миф это выдуманный рассказ. Это слишком широкое понимание. Относительно знания японской мифологии мальчики не знают никаких мифов. Десять процентов девочек приводят миф о Кицунэ, женщине-лисе.

В диаграммах вы можете видеть, что наиболее популярным, как для мальчиков, так и для девочек стало аниме «Унесённые призраками», сценариста Хаяо Миядзаки. Обратимся к анализу мифологических образов в данном аниме.

В «Унесённые призраками» мы видим центральную организацию - купальню, баню, иными словами. Место, где могут очиститься от скверны духи со всего мира. Скверна, кэгарэ, накапливается в каждом и должна быть смыта, согласно синтоизму. Видим параллель между мифологией и аниме, таким образом. Самым грязным персонажем в аниме является Дух рек. Духовная сущность ками может проявляться и в явлениях природы. Мы считаем, что Дух рек - это словно мировой океан. Сценарист Хаяо Миядзаки поднимает в этом моменте глобальную экологическую проблему засорения мирового океана, с опорой на японскую мифологию. Стоит отметить, что японская мифология базируется на призыве к гармонии человека и природы. Принцип чистоты, физической и духовной реализован в данном аниме в широком масштабе. Вечно голодные демоны в японской мифологии называются Гаки. Они появляются из обжор. Родители Тихиро в самом начале фильма обедают в лавке без спроса и превращаются в свиней. Миядзаки вновь очень красиво переплетает мифологию и социальную проблему потребительского общества в Японии, да и во всем мире.

Культурный принцип Японии о семейной солидарности реализуется через самоотверженное служение, работу главной героини, девочки Тихиро ради спасения родителей. Работает Тихиро у Юбабы, в уже упомянутой нами купальне. Кто такая Юбаба? В легендах, народных сказках и местных верованиях она часто изображается как существо, напоминающее ведьму, которое похищает женщин из местных деревень, ест скот и маленьких детей

и мучает любого, кто заходит на её территорию. В то же время, есть и положительные изображения Ямаубы, где она приносит благо и является божеством. Чаще всего Ямауба описывается как высокая женщина в красном кимоно, с большим ртом, длинными, неухоженными, седыми волосами и пронзительными глазами. В других легендах, однако, наоборот, Ямауба описывается сочувственно, как женщина с колоссальной силой духа, сумевшая пережить трудности. Многочисленные легенды свидетельствуют о её доброжелательности. Ямауба во многом напоминает демона-они, поэтому её относят к этим демоническим существам, которые наносят вред или убивают любого человека, попавшегося у них на пути. Описание Юбабы и Ямаубы не совпадает полностью, однако вспомним, что по фильму у Юбабы есть сестра -близнец Дзэниба, которая доброжелательна, таким образом, словно разделяются две характеристики ведьмы на два персонажа. Кроме того, по легенде Ямауба является матерью младенца Кинтари, героя-силача, широко известного в Японии. И в аниме этот младенец также представлен. Ведьма Юбаба забирает у Тихиро имя. Обратимся к мифологическому смыслу этого события. Камикакуси (яп. 神隠し камикакуси), дословно «ками прячет (людей)» -японское народное поверье о том, что дух может спрятать человека, а затем вернуть его, как правило, через много лет. Так говорят про людей, внезапно исчезнувших (особенно в каком-то нехорошем месте) и не найденных, или найденных спустя долгое время. Также некоторые духи могут похитить не только человека, но и его имя. Главная героиня Тихиро словно исчезает на некоторое время, пока служит у Юбабы. Кроме того, ведьма забирает у нее имя. А без своего имени Тихиро не смогла бы вернуться назад и спасти своих родителей. К слову и силе имени: Имя молодого человека, который помогает Тихиро - Хаку – белый, значение в переводе. Он превращается в дракона на определенном этапе аниме. Что символизирует драконы или Рю в японской мифологии? Настоящее имя Нигихаями Кохаку Нуси - хозяин янтарной реки.

Как и другие существа, которые носят гордое имя дракона, Рю большой, фантастический, змиеподобный зверь. Как и другие восточные драконы он изображается как бескрылое существо, густо укрытое чешуей, напоминающее змею. У него маленькие толстые ножки с длинными когтями. Его голова напоминает голову рептилии, на ней красуются рога. Живут драконы в воде, облаках или в раю. Интересно, что японские драконы более худые и меньше летают, чем китайские. Японские драконы тесно связаны с водой, причем ассоциируются они, прежде всего, с морем.

Обратимся к второстепенному герою фильма - Дедушка Камадзи не кто иной как ёкай - это сверхъестественное существо. Цутигумо (яп. 土蜘蛛) - дословно переводится как «земляной паук»; исторический термин, употребляемый в Японии для обозначения одного из коренных племен, а также название для вида паукоподобных чудовищ в японском фольклоре. Реальные пауки, обитающие на территории Японии. Есть легенда, что дожив до 400 лет, пауки превращаются в ёкаев, и питаются уже людьми. Однако, Камадзи вполне доброжелателен и мудр.

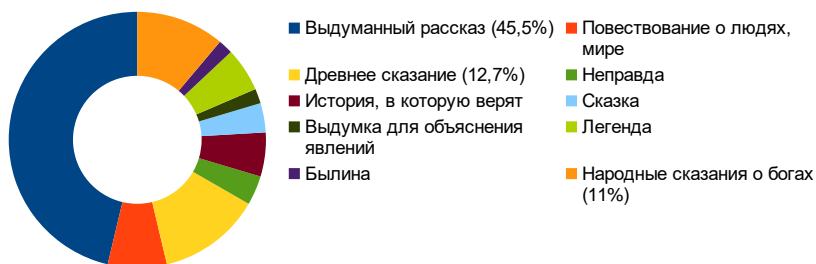
Обобщая наше исследование, можем сделать вывод, что подростки, действительно, знают крайне мало о японской мифологии. При том, что популярность аниме очень велика. Наша гипотеза в целом подтверждается.

Однако, мы убеждены, что понимание мифологических сюжетов, узнавание героев, взятых из народных преданий, может помочь в более глубоком и осмысленном просмотре аниме. Не просто ради развлечения, а для душевного роста. Хаяо Миядзаки великий мастер аниме, знакомство с его творчеством несомненно заслуживает внимательного изучения.

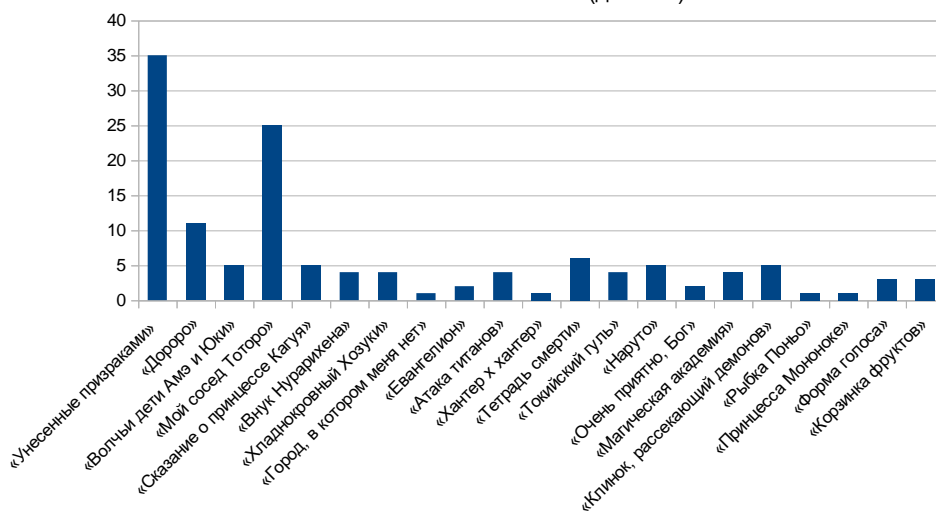
Список использованных источников:

1. Энциклопедия символов, знаков, эмблем (сост.В.Андреева) – М.: Локид; Миф. – 576 с.
2. «Мир фантастики» // спецвыпуск №3 (февраль 2020)
3. <https://ru.wikipedia.org/wiki/>
4. <https://sv-scena.ru/Buki/YAponskaya-mifologiya-Entsiklopyediya.268.html>
5. <https://dtf.ru/anime/1317246-duhi-i-bozhestva-yaponskogo-folklor-a-v-unesennyh-prizrakami-hayao-miyadzaki>

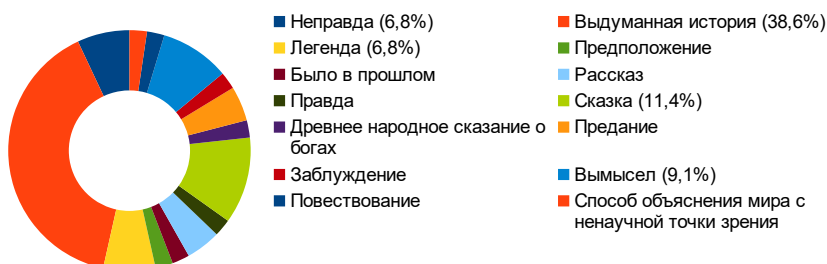
Миф - это (девочки)



Какие аниме тебе знакомы? (девочки)



Миф - это (мальчики)



Какие аниме тебе знакомы? (мальчики)

